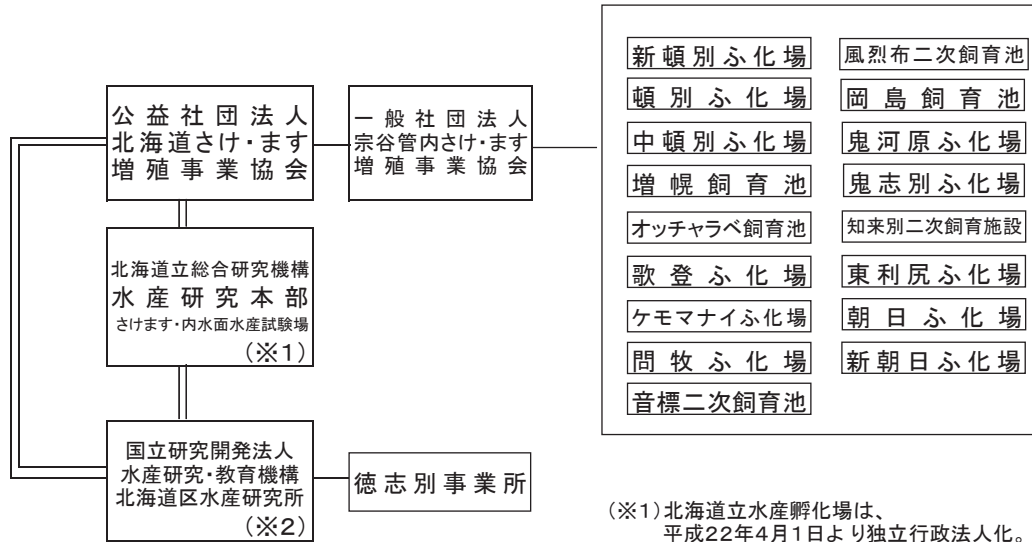


V 増殖事業

1 さけ・ます

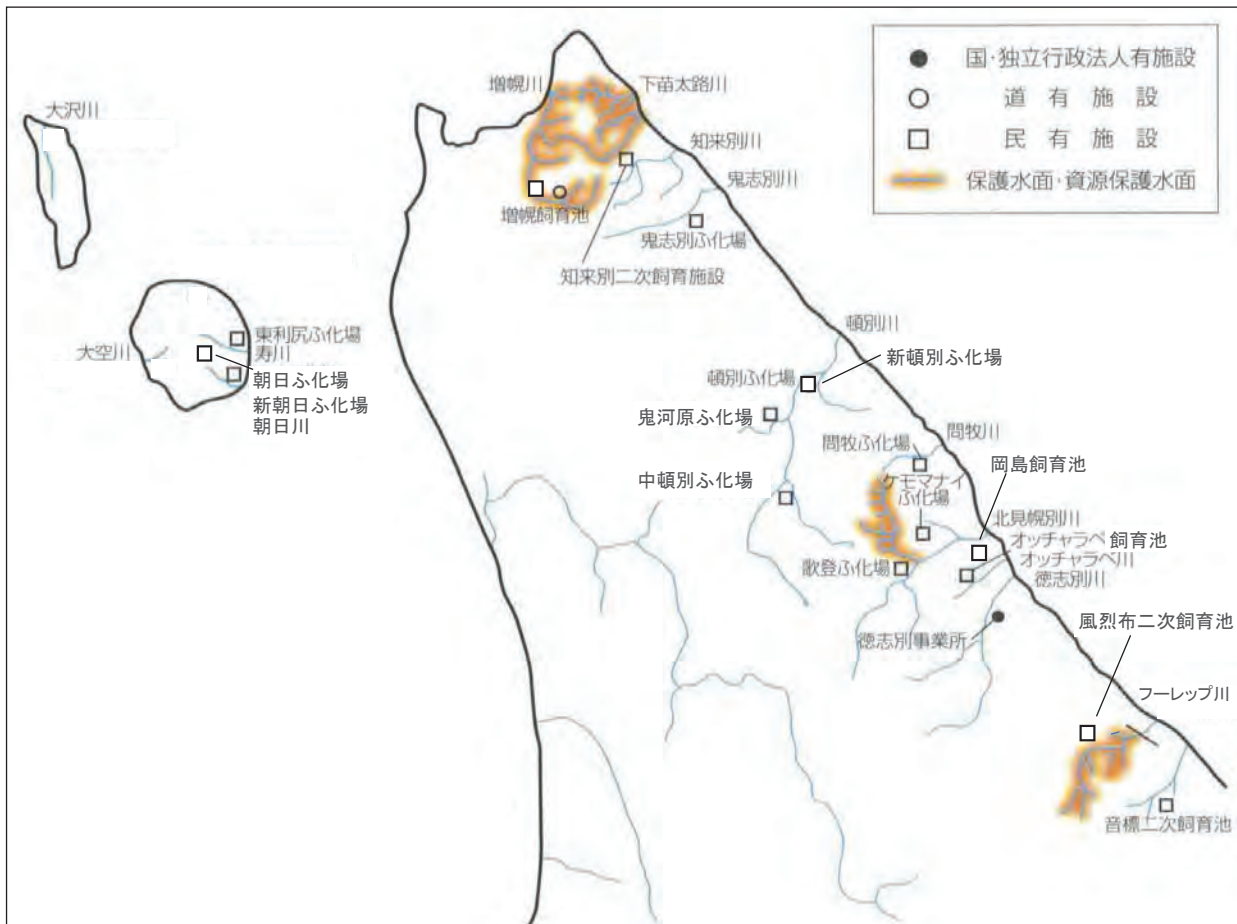
当管内の重要水産資源であるさけ・ますについては、国立研究開発法人水産研究・教育機構北海道区水産研究所・道及び民間団体の協力体制のもとで人工ふ化放流により増殖体制がすすめられており、増殖施設については、官民あわせて18施設が整備されています。(令和2年12月31日現在)

(1) 宗谷管内さけ・ます資源増大対策実施体制



(※1) 北海道立水産孵化場は、平成22年4月1日より独立行政法人化。

(※2) 独立行政法人水産総合研究センターは、令和2年7月20日に組織再編。



第2 水産業振興に関する施策の推進状況

(2) 宗谷管内さけ・ますふ化放流施設一覧(平成30年度)

(単位 卵:千粒、仔魚:千尾、稚魚:kg)

水系名	施設名	施設所有者/管理主体	収容能力(発眼卵含む)						用水種別
			さけ			ます			
			卵	仔魚	稚魚	卵	仔魚	稚魚	
徳志別川	北海道区水産研究所 徳志別さけます事業所	北海道区水産研究所	25,600	20,140	8,510	2,000	1,750	1,700	河川水及び地下水
頓別川	新頓別ふ化場	道増協・宗谷管内増協	19,800	20,200	12,700	0	0	0	河川水及び地下水
頓別川	頓別ふ化場	宗谷管内増協	15,700	7,000	7,200	0	5,000	0	河川水及び地下水
頓別川	中頓別ふ化場	道増協・宗谷管内増協	6,200	5,800	5,000	1,500	0	0	河川水及び地下水
増幌川	増幌飼育池	宗谷管内増協	0	0	5,100	0	1,000	2,000	河川水
徳志別川	オッチャラベ飼育池	道増協・宗谷管内増協	0	0	7,000	0	0	0	河川水
北見頓別川 パンケナイ川	歌登ふ化場	宗谷管内増協	7,700	3,700	2,200	6,700	5,300	5,300	河川水及び地下水
北見頓別川	ケモナイふ化場	道増協・枝幸漁協/宗谷管内増協	4,700	4,300	4,600	0	0	0	河川水及び湧水
北見頓別川	岡島飼育池	宗谷管内増協	0	0	5,000	0	0	0	河川水
問牧川	問牧ふ化場	枝幸漁協/宗谷管内増協	1,400	2,500	4,000	0	0	0	河川水及び湧水
音標川	音標二次飼育池	枝幸漁協	0	0	2,300	0	0	0	河川水
風烈布川	風烈布二次飼育池	枝幸漁協	0	0	2,300	0	0	0	河川水
頓別川	鬼河原ふ化場	道増協/宗谷管内増協	0	0	0	5,800	5,000	2,200	河川水及び湧水
鬼志別川	鬼志別ふ化場	猿払村漁協/宗谷管内増協	3,200	8,700	4,500	7,000	5,200	2,200	河川水及び湧水
知来別川	知来別二次飼育施設	猿払村漁協/宗谷管内増協	0	0	6,000	0	0	2,000	河川水
寿川	東利尻ふ化場	道増協/利尻富士町・宗谷管内増協	8,400	8,200	6,700	0	0	0	湧水及び地下水
朝日川	朝日ふ化場	道増協/利尻富士町・宗谷管内増協	4,800	4,300	4,500	0	0	0	地下水・河川水
	新朝日ふ化場	利尻富士町・宗谷管内増協	7,700	7,000	6,500	0	0	0	地下水・河川水
合計			105,200	91,840	94,110	21,000	21,500	13,700	

(3) 箇所別さけ・ます稚魚放流実績

(単位:千尾)

年度	魚種	H26			H27			H28			H29			H30		
		さけ	ます	さくらす	さけ	ます	さくらす	さけ	ます	さくらす	さけ	ます	さくらす	さけ	ます	さくらす
音標川		1,002			1,052			998			998			996		
風烈布川		1,002			1,052			998			998			998		
徳志別川		11,188	1,782	501	11,204	1,735	495	11,105	1,741	329	11,216	1,854	442	11,465	1,818	518
北見頓別川		10,815	1,583		10,418	1,474		11,614	4,988		9,956	3,635		11,544	5,627	
問牧川		3,314			3,281			3,390			3,682			3,351		
問牧港																
岡島港																
枝幸港		304			299			299			299			297		
目梨泊港		299			299			299			299			299		
音標港																
山臼港		304			299			299			299			299		
乙忠部港																
徳志別港																
浜猿払港		500			500			511			500			512		
頓別川		14,009	5,561		13,906	5,080		17,382	5,409		17,357	5,138		17,608	5,073	
鬼志別川			2,745			2,512		2,614				3,669			2,287	
知来別川		7,853	2,295		7,387	2,202		10,340	2,408		10,197	2,408		10,679	2,625	
東浦港		538			545			500			500			499		
増幌川		5,051	2,408		4,591	2,162		4,394	2,569		4,842	1,075		3,753	2,475	
宗谷港		538			545			1,000			1,000			1,017		
声間漁港		599			1,198			1,200			1,195			1,194		
稚内港		599			599			600			598			597		
西稚内港		1,199			1,199			1,200			1,197			1,195		
抜海港		999			1,010			1,000			998			1,038		
稚咲内港		599			599			600			598			597		
東ノツマリ川																
寿川		2,992			2,709			2,758			2,759			2,808		
朝日川		4,342			4,524			4,164			3,765			4,054		
大沢川																
鬼脇港		1,996			1,996			1,996			1,996			1,992		
南浜港		499			499			499			499			498		
旭浜漁港		499			499			499			499			498		
新湊港																
香深井港		1,197			1,198			1,198			1,197			1,197		
船泊港		1,197			1,198			1,198			1,197			1,198		
合計		73,434	16,374	501	72,606	15,165	495	80,041	19,729	329	78,641	17,779	442	80,183	19,905	518

(4) 水系別さけ・ます捕獲状況

(単位:尾)

水系	魚種	H26			H27			H28			H29			H30		
		計画数	実績数	達成率	計画数	実績数	達成率	計画数	実績数	達成率	計画数	実績数	達成率	計画数	実績数	達成率
徳志別	さけ	43,300	194,461	449.1%	43,300	170,162	393.0%	42,700	121,620	284.8%	42,700	92,132	215.8%	42,700	43,549	102.0%
	からふとます	17,700	21,471	121.3%	17,700	27,827	157.2%	28,200	87,280	309.5%	28,200	6,339	22.5%	28,200	53,068	188.2%
	さくらます	1,300	660	50.8%	1,300	2,522	194.0%	1,300	481	37.0%	1,300	431	33.2%	1,300	858	66.0%
北見頓別	さけ	-	79,214	-	-	57,665	-	-	32,354	-	-	39,352	-	-	18,679	-
	からふとます	-	11,719	-	-	10,939	-	-	26,936	-	-	2,490	-	-	15,103	-
	さくらます	-	0	-	-	0	-	-	0	-	-	0	-	-	0	-
頓別	さけ	27,300	89,531	328.0%	27,300	169,764	621.8%	31,200	65,030	208.4%	31,200	24,534	78.6%	31,200	32,002	102.6%
	からふとます	15,800	28,155	178.2%	15,800	10,421	66.0%	15,800	55,455	351.0%	15,800	3,080	19.5%	15,800	25,155	159.2%
	さくらます	-	-	-	-	-	-	-	-	-	-	-	-	-	-	-
知来別	さけ	6,500	92,319	1420.3%	6,500	146,204	2249.3%	10,900	105,040	963.7%	10,900	53,834	493.9%	10,900	33,029	303.0%
	からふとます	1,000	3,608	360.8%	1,000	3,072	307.2%	1,000	24,524	2452.4%	1,000	834	83.4%	1,000	16,758	1675.8%
	さくらます	-	-	-	-	-	-	-	-	-	-	-	-	-	-	-
増幌	さけ	-	-	-	-	-	-	-	-	-	-	-	-	-	6,027	-
	からふとます	-	-	-	-	-	-	-	-	-	-	-	-	-	-	-
	さくらます	-	-	-	-	-	-	-	-	-	-	-	-	-	-	-
合計	さけ	77,100	455,525	590.8%	77,100	543,795	705.3%	84,800	324,044	382.1%	84,800	209,852	247.5%	84,800	133,286	157.2%
	からふとます	34,500	64,953	188.3%	34,500	52,259	151.5%	45,000	194,195	431.5%	45,000	12,743	28.3%	45,000	110,084	244.6%
	さくらます	1,300	660	50.8%	1,300	2,522	194.0%	1,300	481	37.0%	1,300	431	33.2%	1,300	858	66.0%

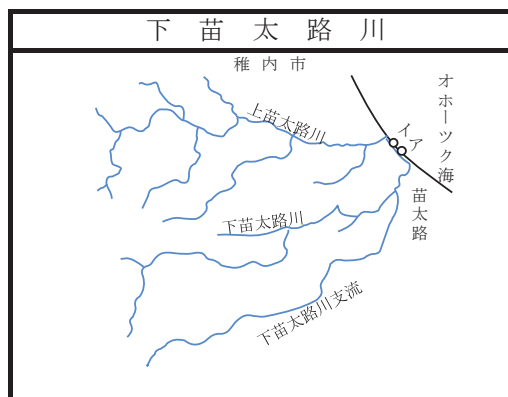
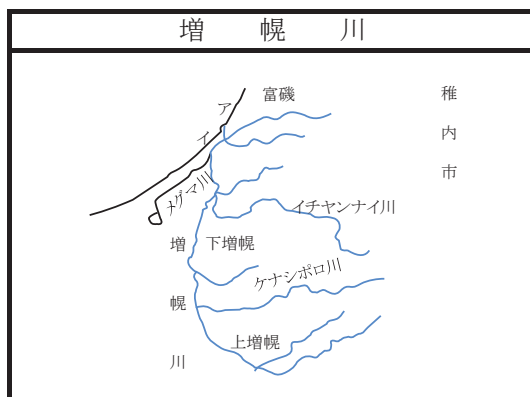
(5) さけ・ます資源保護対策

○ 保護水面、資源保護水面指定状況

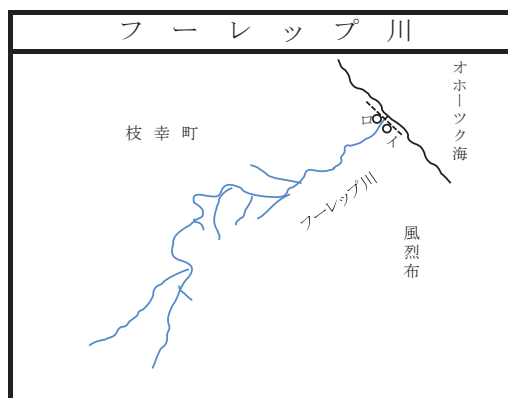
種 別	河 川 名	区 分	指 定 年 月 日	禁 漁 期 間
保 護 水 面 (全ての水産動植物の採捕禁止)	増 幌 川	次に掲げる基点ア、イを結ぶ線から上流の増幌川本支流の区域（増幌川とメグマ川の合流点から上流のメグマ川本支流の区域を除く。） 基点 ア 稚内市大字宗谷村字富磯2番地地先増幌川右岸に知事が建設した標柱の位置 イ 稚内市大字宗谷村字増幌18番地地先増幌川左岸に知事が建設した標柱の位置	昭和45年11月30日 農林省告示 第1771号	周 年
	下苗太路川	次に掲げる基点ア、イを結ぶ線から上流の下苗太路川本支流の区域 基点 ア 稚内市大字宗谷村字東浦91番地地先下苗太路川右岸に知事が建設した標柱の位置 イ 稚内市大字宗谷村字東浦89番地地先下苗太路川左岸に知事が建設した標柱の位置	昭和45年12月13日 農林省告示 第2143号	周 年
資 源 保 護 水 面 (やまべの採捕禁止)	北見幌別川支流パンケナイ川	北見幌別川と北見幌別川支流パンケナイ川の合流点から上流のパンケナイ川本支流の区域	昭和53年12月18日 北海道告示 第3737号	7月1日から 12月31日まで
	フーレップ川	次に掲げる基点イと基点ロを結ぶ線から上流のフーレップ川本支流の区域 基点 イ 枝幸郡枝幸町字風烈布1番地1地先フーレップ川右岸に知事が建設した標柱の位置 ロ 枝幸郡枝幸町字風烈布1208番地1地先フーレップ川左岸に知事が建設した標柱の位置	昭和55年12月25日 北海道告示 第3082号	7月1日から 12月31日まで

(注)河川では周年にわたり、さけ・ますの採捕が禁止されています。また、管内の各河川は5月1日から6月30日までの間やまべの採捕が禁止されています。

保 護 水 面



資 源 保 護 水 面



2 その他

当管内では、資源の維持増大を目指し、漁協等で各種種苗放流事業が実施されています。
(さけ・ます類の放流状況については33ページに掲載しています。)

(1)にしん

北海道は平成8年度から、北海道栽培漁業振興公社羽幌事業所に委託し、石狩湾系にしんの種苗生産を開始しました。
宗谷管内においては、稚内・声問地区では平成10年度より、利礼地区では平成14年度から海中中間育成後、放流が行われました。平成20年度からは、民間主導での種苗生産放流体制に移行し、日本海北部ニシン栽培漁業推進委員会が事業主体となって、羽幌事業所で生産された稚魚の放流を続けています。
この他、平成26年度からは管内栽培漁業推進協議会が主体となって、稚内地先で漁獲された親魚から生産した稚魚の放流を行っています。

放流場所\年度	H10～H25累計	H26	H27	H28	H29	H30	H10～H30累計
声問地区	513.0	0	0	0	0	0	513.0
稚内地区	3,633.5	320.0	350.0	340.0	300.0	300.0	5,243.5
利礼地区	551.0	0	0	0	0	0	551.0
管内計	4,697.5	320.0	350.0	340.0	300.0	300.0	6,307.5

(単位:千尾)

(2)ひらめ

宗谷管内栽培漁業推進協議会が主体となり、平成8年度から北海道栽培漁業振興公社羽幌事業所で生産された種苗を放流しています。

平成24年度は羽幌事業所の飼育設備で事故が発生し、放流を行うことができませんでした。

平成28年度から種苗生産経費の削減を図るため、一部放流箇所の変更を行っています。

放流場所\年度	H8～H25累計	H26	H27	H28	H29	H30	H8～H30累計
稚内・豊富地区	1,908	140	140	290	210	232	2,919.8
利尻地区	1,493	100	100	0	0	0	1,693
礼文地区	746.5	50	50	0	0	0	846.5
管内計	4,147.3	290.0	290.0	290.0	210.0	232.0	5,459.3

(単位:千尾)

(3)えぞばふんうに

放流場所\年度	H12～H25累計	H26	H27	H28	H29	H30
宗谷漁協	4,341.5	0	0	0	0	0
稚内漁協	6,653	400	400	400	400	400
利尻地区	64,398	3,629	3,617	3,657	3,600	3,600
管内計	0.0	4,029.0	4,017.0	4,057.0	4,000.0	4,000.0

(単位:千個)

(4)えぞあわび(養殖含む)

放流場所\年度	H12～H25累計	H26	H27	H28	H29	H30
稚内漁協	10	0	0	0	0	0
利尻地区	483.6	60	55	65	65	63
礼文地区	674	0	0	0	0	0
管内計	1,167.6	60.0	55.0	65.0	65.0	63.0

(単位:千個)

(5)まなまこ*

放流場所\年度	H12～H25累計	H26	H27	H28	H29	H30
宗谷漁協	3,546	343	260	348	357	369
稚内漁協	0	0	0	600	650	650
利尻地区	612	208	215	378	387	510
礼文地区	0	0	0	20	20	0
管内計	612.0	208.0	215.0	998.0	1,057.0	1,160.0

*天然種苗放流を含み、孵化仔魚放流は含まない

(単位:千個)

(6)ほたてがい

放流場所\年度	H12～H25累計	H26	H27	H28	H29	H30
枝幸漁協	5,131,351	388,000	449,390	420,202	448,600	405,600
頓別漁協	2,891,640	221,600	248,191	236,000	236,000	218,000
猿払村漁協	3,356,442	240,273	252,972	280,893	291,356	265,900
宗谷漁協	3,020,037	229,000	235,036	240,000	240,000	243,000
管内計	14,399,470.0	1,078,873.0	1,185,589.0	1,177,095.0	1,215,956.0	1,132,500.0

(単位:千個)

VI 金融対策事業

当管内の漁業及び水産加工業の経営は、資源の悪化等による生産の減少やデフレ経済による魚価安が続くなど、依然厳しい環境にあり、これら経営の安定を図るため各種制度資金による融資を行っています。

(1) 漁業関係

(単位:件・千円)

年度	設 備 資 金										運 転 資 金	
	漁業近代化資金										漁業振興資金	
	個人施設				共同利用施設		災害		沿岸漁業改善資金			
	1号資金		1号資金以外									
件数	金額	件数	金額	件数	金額	件数	金額	件数	金額	件数	金額	
H26	68	802,060	638	1,748,990	1	100,000	-	-	3	20,770	11	35,000
H27	64	673,870	384	1,190,980	1	800,000	177	711,130	4	19,430	11	35,000
H28	97	1,010,290	391	1,167,860	0	-	-	-	2	17,500	11	35,000
H29	36	472,720	379	1,200,940	5	776,000	-	-	-	-	11	35,000
H30	53	597,030	388	1,175,340	5	443,000	-	-	-	-	11	35,000

(2) 水産加工関係

(単位:件・千円)

年度	運 転 資 金	
	水産加工振興資金	
	件数	金額
H26	27	2,390,000
H27	26	2,400,000
H28	26	2,754,000
H29	20	2,511,000
H30	18	2,300,000

(3) その他資金関係

(単位:件・千円)

年度	漁業施設低気圧災害対策特別資金	
	件数	金額
H18	28	531,930

(単位:件・千円)

年度	漁業経営健全化促進資金	
	件数	金額
H21	13	35,600

(4) 農林漁業金融公庫資金(水産関係)

(単位:件・千円)

年度	漁業基盤資金 (漁場整備)		水産加工資金	
	件数	金額	件数	金額
H26	-	-	-	-
H27	-	-	-	-
H28	-	-	-	-
H29	-	-	-	-
H30	-	-	-	-

VII 水産技術普及指導所の活動

1. 宗谷地区水産技術普及指導所

平成30年度普及課題別活動内容

区 分	課 題	活 動 の 概 要
資源管理	マナマコ資源管理指導	操業日誌調査指導、漁獲物調査指導、資源量調査指導
	ホッキガイ資源管理指導	操業日誌調査指導、資源量調査指導
栽 培	サケ・マス増殖指導	海中飼育巡回指導
	ホタテガイ増殖指導	海洋環境・貝毒モニタリング調査支援、成長調査支援、資源量調査支援、対EU輸出生産海域モニタリング調査実施
種苗生産	マナマコ簡易採苗指導	簡易採苗指導、種苗放流指導
漁業経営・流通	沿岸漁業改善資金営漁指導	資金需要調査、資金導入計画、運営協議会参画
担い手育成	浜の担い手育成指導	青年部・女性部・漁業士活動支援



ホタテガイ増殖指導 資源量調査支援



巡回による漁業者への情報提供



マナマコ資源管理指導 資源量調査結果報告



ホッキガイ資源管理指導 資源量調査

2. 宗谷地区水産技術普及指導所枝幸支所

平成30年度普及課題別活動内容

区 分	課 題	活 動 の 概 要
資源管理	エゾバフンウニ資源管理指導	天然種苗出荷時調査、生息状況調査
	マナマコ資源管理指導	操業日誌調査、漁獲物調査、生息状況調査、簡易採苗
栽培	サケ・マス増殖指導	沿岸環境調査
	ホタテガイ増殖指導	成長量・資源量調査、沿岸環境調査、対EU輸出ホタテガイ生産海域モニタリング調査
種苗生産	ホタテガイ種苗生産指導	ホタテガイ浮遊幼生調査、採苗指導、育成技術指導、育成状況調査、種苗産地別調査
漁業経営・流通	沿岸漁業改善資金営漁指導	利用啓発、需要額調査
担い手育成	浜の担い手育成指導	青年部・女性部・漁業士活動支援、水産学習等
活動支援	ケガニ資源調査	ケガニ資源量調査協力
	ワカサギ増殖指導	ワカサギふ化盆設置支援



沿岸環境調査



ナマコの簡易採苗



体験学習



水産教室

3. 宗谷地区水産技術普及指導所利尻支所

平成30年度普及課題別活動内容

区分	課題	活動の概要
資源管理	マナマコ資源管理指導	漁獲物調査、操業日誌解析
増殖	ウニ類増殖指導	放流・移殖効果調査支援、身入り状況調査
	コンブ増殖指導	水温観測、1年コンブ追跡調査
栽培	サケ・マス増殖指導	稚魚飼育管理・放流事業支援
	マナマコ種苗放流指導	人工種苗放流指導
養殖	コンブ養殖指導	採苗指導
種苗生産	マナマコ種苗生産指導	人工種苗生産指導
漁業経営・流通	沿岸漁業改善資金営漁指導	巡回指導、需要額調査、運営協議会への参画
担い手育成	浜の担い手育成指導	青年部活動支援、女性部活動支援、漁業士活動支援
	新規就業者育成指導	新規就業者対策支援
情報関連	沿岸環境調査	漁場環境調査、水温情報提供



マナマコ資源管理指導(調査結果報告会)



ウニ類増殖指導(生息状況調査)



コンブ養殖指導(人工採苗指導)



浜の担い手育成指導(漁業士活動支援)

4. 宗谷地区水産技術普及指導所礼文支所

平成30年度普及課題別活動内容

区分	課題	活動の概要
資源管理	マナマコ資源管理指導	操業日誌及び漁獲物調査、資源評価書作成、報告会開催
	ウニ類資源管理指導	稚仔発生調査、漁獲物及び操業状況調査
増殖	コンブ漁場保全対策指導	ヨレモク分布調査、駆除漁場の選定、効果調査、報告会開催
栽培	サケ・マス増殖指導	海中飼育指導、増殖関連情報の収集
養殖	コンブ養殖指導	採苗指導、養殖技術指導、漁場環境調査、報告会開催
漁業経営・流通	沿岸漁業改善資金営漁指導	巡回指導、需要額調査、運営協議会への参画
担い手育成	浜の担い手育成指導	漁業士、青年部・女性部、新規就漁者、各団体への活動支援
情報関連	情報関連調査	漁業生産高統計事務、浜の情報収集及び報告、浅海漁業概要調査、沿岸環境調査



コンブ漁場保全対策指導(ヨレモク駆除への支援)



コンブ養殖指導(試験用種苗糸の巻き付け)



サケ・マス増殖指導(海中飼育稚魚の測定)



浜の担い手育成指導(青年部ナマコ種苗生産への支援)

VIII 海区漁業調整委員会

海区漁業調整委員会は、漁業法第84条に基づき指定された道内10海区に設置されており、漁業権の免許に際して、知事の諮問に対し意見を述べるほか、漁業調整上必要がある場合は、委員会指示を発動し、水産動植物の採捕に関して必要な制限を加える権限を有しています。

委員構成は、公選委員9名、学識及び公益委員6名の15名と定められており、学識及び公益委員は地域の有識者の中から知事が選任することと定められています。

委員の任期は4年と定められていますが、第21期は漁業法の改正に伴い、平成28年8月8日から令和3年3月31日までの任期となっています。

(第21期 宗谷海区漁業調整委員会委員名簿)

◎会長 ○副会長

区 分	氏 名	職 業	委員就任回数
公 選	◎安藤 善則	漁 業	6
"	○大石 康雄	"	1
"	○須永 忠幸	"	2
"	奈良 満	"	1
"	荒木 一雄	"	2
"	安田 順一	"	3
"	大谷 由博	"	1
"	和泉 優	"	5
"	七尾 啓二	"	1
公益代表	川原 清己	公 務 員	1
"	吉田 幹也	"	2
"	今井 靖雄	"	1
学識経験	深瀧 泰之	団 体 役 員	1
"	葛西 英裕	"	2
"	三浦 恒	"	1

※委員名簿は令和2年12月10日現在

IX 宗谷管内漁業士会

○ 漁業士とは

新しい海洋秩序のもとで本道漁業の安定的発展を図るためには、資源増大、漁業経営の安定、資源管理等の施策を積極的に進めることはもとより、高度で多様化する技術や知識を体得した資質の優れた地域漁業の担い手を育成することが極めて重要です。

このため、道では北海道漁業士の制度を設け、知事は、地域漁業振興の中核となり得る漁業青年に対し北海道青年漁業士の称号を、現に優れた漁業経営を行い漁業振興及び漁村青少年の育成に指導的役割を果たしている漁業者に対し北海道指導漁業士の称号を付与しています。

○ 宗谷管内漁業士会名簿(令和2年4月現在)

所属漁協	役職	区分	氏名	
枝幸	副会長	指導漁業士	西野 正輝	
		青年漁業士	天野 敬嗣	
頓別	監事	指導漁業士	和田 清人	
		青年漁業士	新川 正人	
猿払村	会長	指導漁業士	本澤 日出夫	
		指導漁業士	岩田 ひと美	
		青年漁業士	工藤 幸弘	
宗谷		指導漁業士	白幡 秀晃	
		青年漁業士	岩本 良孝	
稚内	幹事長	指導漁業士	有馬 博	
		指導漁業士	深道 昌広	
利尻	鴛泊	副会長	指導漁業士 佐々木 修	
		指導漁業士	鎌田 広彰	
	鬼脇	指導漁業士	上田 隆司	
		指導漁業士	川村 伸一	
	仙法志	指導漁業士	町村 孝司	
		指導漁業士	柴田 剛	
	杓形	監事	指導漁業士	能村 勝洋
			青年漁業士	小坂 善一
香深		指導漁業士	山田 勝行	
		青年漁業士	赤坂 正伸	
船泊		指導漁業士	手塚 俊治	
		青年漁業士	岡本 一男	

○ 宗谷管内漁業士会活動内容(平成30事業年度)

実施月日	実施学校名	対象	題材	内容	講師	
1	H30.6.18 H30.7.13 H30.10.12 H31.3.19	北海道礼文高校	2年生6名	【座学】礼文島における水産業について	山田漁業士 手塚漁業士 岡本漁業士	
				【実習】ロープワーク(網作り)の実技指導		
				コンプ【実習】養殖コンプ干し作業	岡本漁業士	
				【実習】ロープワーク(網作り)の実技指導	手塚漁業士 岡本漁業士	
				【実習】礼文高校水産学習報告会	山田漁業士 手塚漁業士 岡本漁業士	
2	H30.9.20	礼文町立船泊中学校	1年生11名	ホッケ	【座学】礼文島における水産業について 【実習】ホッケの生態と体の仕組み	手塚漁業士 岡本漁業士
3	H30.10.2	枝幸町立枝幸南中学校	1年生5名	サケ	【座学】サケの生態・漁法の話 【実習】サケの3枚おろし、サケフレークづくり	天野漁業士 西野漁業士 天野漁業士
4	H30.10.4	浜頓別町立浜頓別中学校	2年生23名	ホタテ	【座学】ホタテガイ漁業と生態について 【実習】ホタテの貝剥き・バター焼き調理体験	和田漁業士 新川漁業士
5	H30.10.10	北海道稚内高校定時制	1年生7名	ホタテ	【座学】ホタテガイ漁業と生態について 【実習】ホタテの貝剥き・バター焼き調理体験	工藤漁業士 白幡漁業士
6	H30.10.15	北海道稚内大谷高校	1年生90名	ホタテ	【座学】ホタテガイ漁業と生態について 【実習】ホタテの貝剥き・バター焼き調理体験	工藤漁業士 岩田漁業士
7	H30.10.25	猿払村知来別小学校	3~6年生14名	サケ	【座学】サケの生態・漁法の話 【実習】サケの3枚おろし、サケフレークづくり	工藤漁業士 岩田漁業士
8	H30.11.26	利尻島内4小学校合同	5~6年生45名	オオナゴ	【座学】オオナゴのはなし 【実習】オオナゴペーパークラフト作成	鎌田漁業士 利尻漁協漁業士会
9	H31.2.19	利尻島内4小学校合同	3~4年生33名	コンプ	【座学】コンプの話 【実習】コンプの製品づくり	上田漁業士 利尻漁協漁業士会

○ 漁業士会活動状況



出前授業「ホタテ」
(稚内市 稚内大谷高校)



出前授業「サケ」
(猿払村 知来別小学校)



出前授業「サケ」
(枝幸町 枝幸南中学校)



出前授業「ホタテ」
(浜頓別町 浜頓別中学校)



出前授業「コンブ」
(利尻島内4小学校合同)



出前授業「ホッケ」
(礼文町 船泊中学校)

附表 名 簿

1 宗谷地区漁協青年部連絡協議会

(令和2年(2020年)7月現在)

役 職	氏 名	所属漁協
会 長	小柳 賢太	稚 内
副会長	加藤 大喜	枝 幸
〃	道場 卓	船 泊
役 員	鳴海 賢	宗 谷
〃	渡邊 大樹	利 尻
〃	佐藤 芳行	香 深
監 事	滝上 智仁	頓 別
〃	伊藤 大智	猿 払 村

2 宗谷地区漁協女性部連絡協議会

(令和2年(2020年)7月現在)

役 職	氏 名	所属漁協
会 長	高松 美津枝	頓 別
副会長	相原 恵子	船 泊
〃	津山 篤子	宗 谷
役 員	長田谷 幸子	稚 内
〃	稲川 由美子	猿 払 村
〃	上田 まゆみ	利尻(鬼脇)
〃	高橋 百合子	利尻(仙法志)
〃	中山 ヒサ子	利尻(杓形)
〃	山田 亜希	香 深
監 事	上野 たか子	枝 幸
〃	一橋 ひろみ	利尻(鴛泊)

3 一般社団法人宗谷管内さけ・ます増殖事業協会

(令和2年(2020年)7月現在)

役 職	氏 名	所 属
会長理事	須永 忠幸	枝幸漁協
副会長理事	奈良 満	宗谷漁協
副会長理事	大谷 由博	頓別漁協
専務理事	長谷川 勤	—
理 事	安藤 善則	稚内漁協
〃	安田 順一	猿払村漁協
〃	荒木 一雄	利尻漁協
〃	高橋 宏明	香深漁協
〃	今井 靖雄	枝幸町
〃	西村 忠	豊富町
〃	吉田 幹也	利尻富士町
〃	武田 敏	礼文町
〃	南 尚俊	浜頓別町
〃	眞野 智章	猿払村
〃	中村 清司	稚内市
代表監事	大石 康雄	船泊漁協
監事	村上 直樹	稚内漁協

その先の、道へ。北海道

Hokkaido. Expanding Horizons.



宗谷の水産 平成30年度版

令和3年(2021年)3月

発行 〒097-8558

稚内市末広4丁目2の27

北海道宗谷総合振興局

TEL0162-33-2516(代表)

編集 宗谷総合振興局産業振興部水産課

TEL0162-33-2532(直通)

表紙写真 宗谷丘陵の白い道(稚内市)