

KDB Expanderの概要と活用

令和7年（2025年）3月

北海道国民健康保険団体連合会

～健康をすべての人に～

= INDEX =

No	内容	ページ
1	KDB Expander の概要	2
2	KDB Expander の活用	13

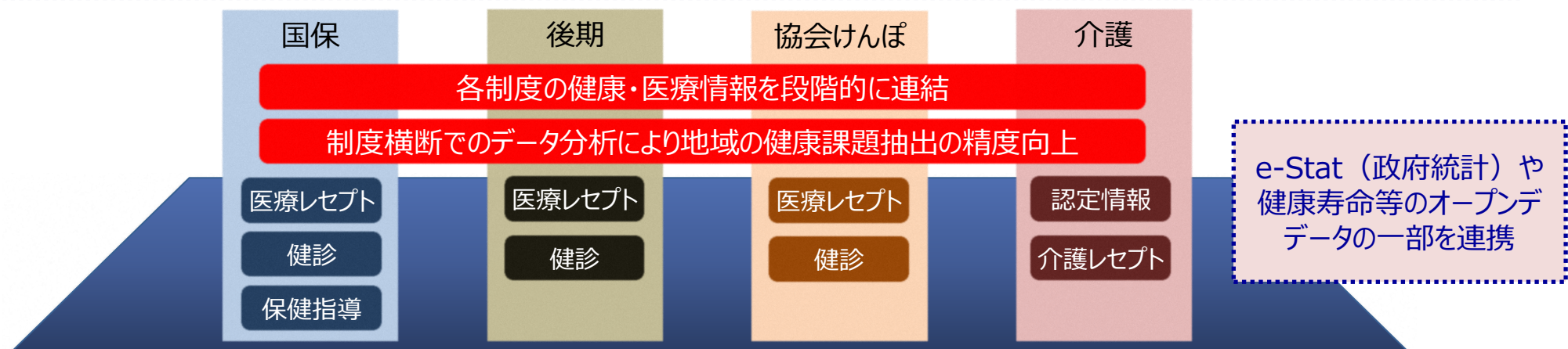
1. KDB Expanderの概要

1. KDB Expanderの概要

概要

- 従来よりKDBで管理してきた健康・医療情報（国保・後期・介護データ）に加え、被用者保険情報（協会けんぽデータ）を格納する都道府県レベルで最大規模の健康・医療情報データベースを新たに構築し、KDBに連結
⇒北海道の事業として行い、連合会が開発と分析支援を受託
- ※地域と職域のデータ連結については、従来から保険者協議会で議論
また、医療費適正化計画の策定に際し、被用者保険側から北海道に、被用者保険の情報を活用してほしいとの要請
- 全道人口の約70%にあたる370万人（医療費にすると約80%）のデータをカバー**するALL北海道のデータベースであり、当初は7年分のデータを格納し、**最終的には10年分のデータを蓄積**
- 国保・後期・介護のヘルスレコードを制度横断で個人単位で連結**
⇒**協会けんぽデータは個人情報に係る法令上の課題**があるため、当面は地域・職域における制度間連結を行わず格納
- 地域・職域を問わない制度横断でのデータ分析や、協会けんぽデータの統計値を加えた主要KDB帳票データの出力を実現
- 北海道、市町村、後期高齢者医療広域連合、協会けんぽ、有識者、連合会による「**全世代型予防・健康づくり推進事業ワーキンググループ**」にて協議しながら開発の細目を決定⇒全世代型予防・健康づくり推進事業WG事前調整検討会で詳細項目調整

KDB Expander のデータベースイメージ



1. KDB Expanderの概要

KDB Expanderの人口カバー率（北海道）

カテゴリ	2017年度	2018年度	2019年度	2020年度	2021年度
	H29年度	H30年度	R1年度	R2年度	R3年度
人口 (A)	5,339,539人	5,304,413人	5,267,762人	5,228,732人	5,183,687人
国保被保険者 (B)	1,265,835人	1,215,557人	1,172,062人	1,144,001人	1,121,113人
後期被保険者 (C)	795,680人	813,294人	827,292人	834,053人	842,314人
協会けんぽ被保険者 (D)	1,794,823人	1,798,411人	1,801,552人	1,787,621人	1,762,616人
Expander被保険者合計 (E) = (B+C+D)	3,856,338人	3,827,262人	3,800,906人	3,765,675人	3,726,043人
Expanderカバー率 (E÷A)	72.2%	72.2%	72.2%	72.0%	71.9%

※小規模市町村では約90%程度のカバー率になることが想定される

1. KDB Expanderの概要

KDB Expanderの取扱対象データ

		0歳～	40歳～	65歳～	75歳～
国保	健康		特定健康診査・特定保健指導情報		KDB取扱範囲
	医療	国民健康保険医療情報			
後期	健康				後期高齢者健康診査情報
	医療			後期高齢者医療情報	
介護			介護保険情報		
協会けんぽ	健康		特定健康診査情報		KDB Expander取扱範囲
	医療	協会けんぽ医療情報			

高齢者の保健事業と介護予防の一体的な実施

地域・職域連携

1. KDB Expanderの概要

■ KDBシステムとKDB Expanderの特徴の違い

区 分	KDBシステム	KDB Expander	
保有データ	国保・後期・介護	国保・後期・ 協会 ・介護	拡充
保有年数	10年分 ※令和5年度クラウド化により	10年分+α	拡充
統計情報	各制度別に集計 (国保・後期)	制度横断で集計 (国保+後期+協会)	拡充・補完
表・グラフ	CSVを抽出し、手作業により作成	自動生成 (Excel形式)	補完
重症化予防対象者リスト	CSVを抽出し、手作業により作成	自動生成 (Excel形式)	補完
対象者リスト抽出条件	既定の項目や値から選択	市町村の基準	拡充・補完
その他	—	健康レポート RHRの提供	補完

1. KDB Expanderの概要

■生活習慣病（18疾病分類）の定義

■ KDBの生活習慣病分類（13疾病分類）

- ・糖尿病/高血圧症/脂質異常症/高尿酸血症/脂肪肝
- ・動脈硬化症/脳出血/脳梗塞/狭心症/心筋梗塞/がん
- ・筋・骨格/精神



■ KDB Expanderの生活習慣病分類（18疾病分類）

- ・腎疾患
- ・視覚障害/関節疾患/呼吸器疾患/認知症・うつ

●フレイルに関する疾患の追加（5疾患）

「全世代型」の医療費分析を実現するため、従来の生活習慣病の13疾病分類（KDB）に加え、フレイルを把握するための疾病分類について、KDB中分類・細小分類から定義し、新たに拡充。

●循環器疾患（心不全）の追加

- ・生活習慣病13分類（KDB）には、従来から狭心症や心筋梗塞を含んでいる。
- ・循環器法による循環器疾患の発症・重症化予防にかかる取組みの推進や、超高齢社会の進展による心不全パンデミックが今後予見。
- ・このことから、心筋症や弁膜症、心房細動等の疾患を「心不全」として追加し、上記と合わせて全19疾病分類モデルに拡充予定。

1. KDB Expanderの概要

<KDB Expanderを活用した情報提供>

① わがまちの状況（1か月更新:KDBと同様）

② 統計情報（表およびグラフの提供）※KDB拡充

③ 事業活用情報（対象者情報等の提供）

④ 地域の健康レポート ※北海道オリジナルレポート

（Regional Health Report = RHR） ※国保連合会職員が作成

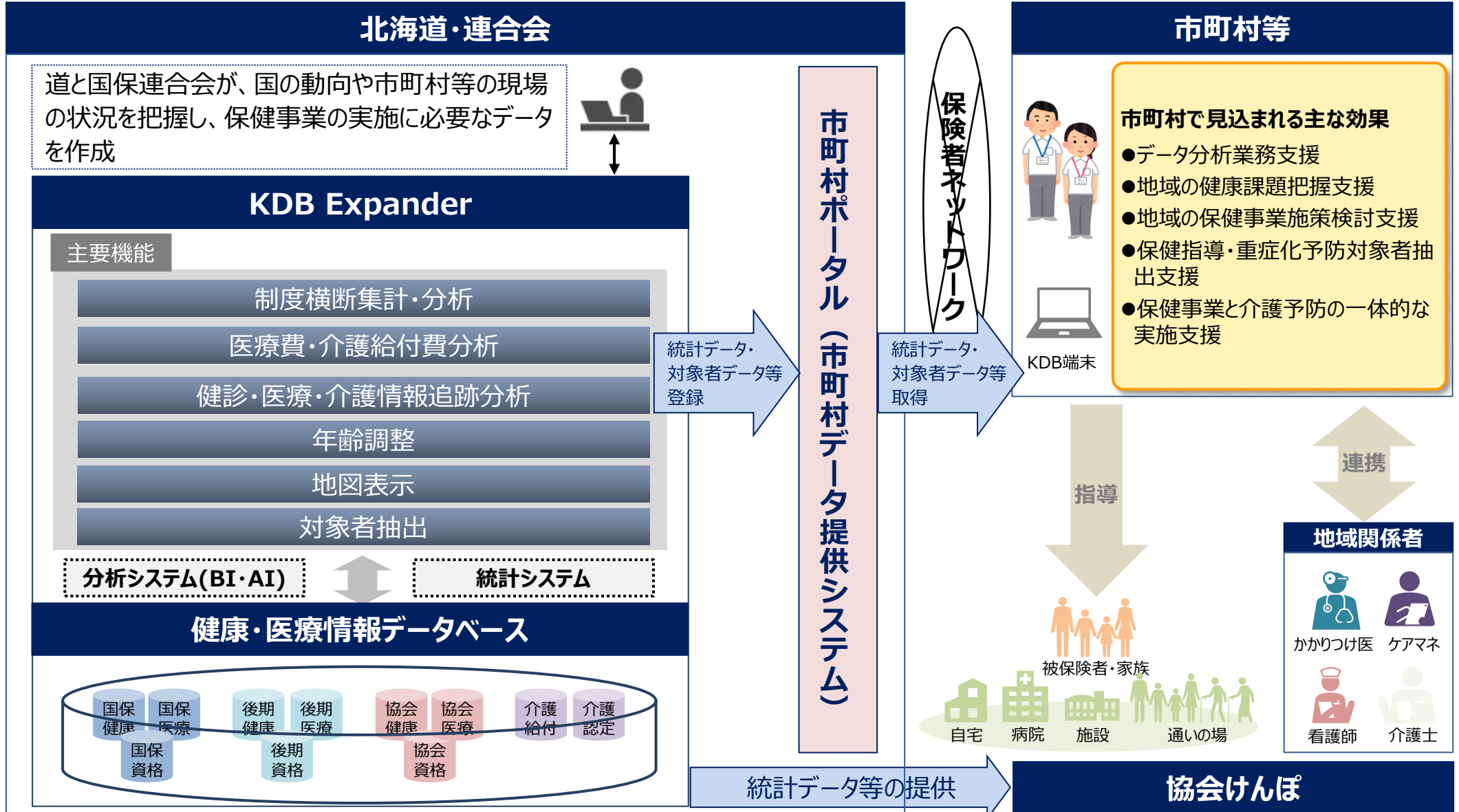
⑤ 個人向け健康（健診結果等）レポート機能（個人の行動変容促進）

⑥ 個人管理・追跡機能（長期トレースの実現）※今後検討

統計

個人

1. KDB Expanderの概要



【ポイント】
マンパワー不足等の状況を勘案し、市町村等へは新たなシステムを提供せず、すぐに活用できるデータをポータルサイトにて提供

1. KDB Expanderの概要

ログイン画面 (市町村ポータル)

KDB Expander
- Portal -

Login

KDB Expander
用のID・パスワード

ログインID

パスワード

ログイン



ログインアイコン
(既存KDB端末に配布済)

●市町村ポータルの特徴

・ダッシュボード画面（わがまちの状況）

ダッシュボード画面では、被保険者数や1人当たり医療費等の主要指標値のほか、当年度の健診や保健指導の実施状況を表・グラフで把握することが可能。

・ファイルダウンロード機能

KDB Expanderで作成した制度横断的な統計情報、データヘルス計画策定に活用可能なデータセットおよび個別保健事業に活用可能な重症化予防対象者リスト等をダウンロードすることが可能。

2. KDB Expanderの概要



	4月	5月	6月	7月	8月	9月	10月	11月	12月	1月	2月	3月
当月	2023年度	0	0	10	141	4	10	23	22	42	5	0
	2022年度	0	0	16	131	11	11	33	20	48	13	44
	増減	0	0	▲6	10	▲7	▲1	▲10	2	▲6	▲8	▲44
累積	2023年度	0	0	10	151	155	165	188	210	252	257	257
	2022年度	0	0	16	147	158	169	202	222	270	283	348

● わがまちの状況 (ダッシュボード画面)

● 主要指標値等の把握

基本的な統計情報である被保険者数や1人当たり医療費等について、表およびグラフで把握できる。制度横断（国保・後期）かつ経年（直近5年間）により確認することができ、道や二次医療圏との比較も可能。

● 特定健診（後期健診）受診者数等をリアルタイムに把握

当年度および前年度の健診受診者数や特定保健指導実施者数を月別に表示。特定健診等データ管理システムから直接データ連携することにより、速やかに把握することが可能（KDBより1カ月早い）

1. KDB Expanderの概要

ファイルダウンロード機能 (市町村ポータル)

The screenshot shows the 'KDB Expander - Portal -' interface. At the top right, there are navigation links: 'わがまちの状況', 'ファイルダウンロード' (highlighted with a red box), and 'お知らせ入力'. Below these are icons for information, user profile, and location selection (currently set to '〇〇市').

The main content area is titled '市町村名' and '〇〇市'. Under '目的' (Purpose), there are four categories of data to be downloaded, each with a radio button:

- 統計情報** (Statistics Information):
 - 主要指標速報値 (Main indicators rapid report values)
 - 医療統計 (Medical statistics)
 - 健診統計 (Health check statistics)
 - 被保険者統計 (Insured person statistics)
- 計画策定・評価支援情報** (Plan formulation and evaluation support information):
 - データヘルス計画 (Data health plan)
 - 健康増進計画 (Health improvement plan)
- 事業活用情報** (Business utilization information):
 - 重症化予防事業 (Serious illness prevention project)
 - 保健事業・介護予防一体的実施 (Health project and integrated implementation of nursing prevention)
- 健康レポート** (Health report):
 - 健康レポート (Health report)

Below this, under '帳票種別' (Report type), there are checkboxes for various reports:

- 健診 (Health check)
- 生活習慣 (Lifestyle habits)
- 質問票調査の状況 (Status of questionnaire survey)
- 健診受診率遷移グラフ (Health check attendance rate transition graph)
- 健診有無別医療費統計 (Medical cost statistics by health check status)
- 特定健診有所見者状況 (Status of specific health check subjects)

At the bottom, there is a '処理年度' (Processing year) dropdown menu.

●ファイルダウンロード機能

ファイルダウンロード画面では、活用目的別にカテゴリを選択し、必要な帳票をダウンロードすることが可能

- ・**統計情報**：地域分析等に活用できる統計データ（地域の全体像の把握、健診有無別医療費分析 等）
- ・**計画策定・評価支援情報**：データヘルス計画や健康増進計画策定に活用できる統計データ（地域・職域制度差分析 等）
- ・**事業活用情報**：個別保健事業に活用できる対象者抽出データ（重症化予防対象者一覧、CKD分類 等）
- ・**健康レポート**：過去の健診データから将来予測される健康リスクをAIが解析。健診結果に合わせたコメント等を自動作成し、被保険者の行動変容を促すレポート。⇒対面による保健指導において活用可能