

クサナル川水系流域治水に関する各機関の取組

クサナル川水系流域治水協議会

実施主体：宗谷総合振興局林務課

区分	氾濫をできるだけ防ぐ・減らすための対策
対策内容	森林の水源涵養機能維持・向上のための森林整備・保全対策

森林整備等により森林の浸透能の維持・向上を図る。

写真は代表的なイメージです。

写真・図面 等



クサンル川水系流域治水プロジェクトに基づく 令和4年度の流域治水の取組について

実施主体：宗谷総合振興局稚内建設管理部

区分	氾濫をできるだけ防ぐ・減らすための対策
対策内容	洪水氾濫対策（河道掘削、堤防整備等）

市街地の洪水被害軽減のため、河道掘削・護岸整備を行った。
・JR橋上流において、暫定改修による河道掘削、護岸を実施。

写真・図面 等



クサナル川水系流域治水プロジェクトに基づく 令和4年度の流域治水の取組について

実施主体：宗谷総合振興局稚内建設管理部

区分	氾濫をできるだけ防ぐ・減らすための対策
対策内容	市街地を洪水被害から守る洪水氾濫対策

市街地の洪水被害軽減のため、橋梁の架替工事を行った。
・狭窄部であった国道40号（河口から0.5km上流）橋梁架替工事を実施。

写真・図面 等



実施主体：宗谷森林管理署

区分	氾濫をできるだけ防ぐ・減らすための対策
対策内容	森林の水源涵養機能維持・向上のための森林整備

森林の持つ機能を発揮するための森林整備を行った。
・植林した苗木等の成長を妨げる雑草や灌木を刈り払う作業を実施。

写真・図面 等



着手前



実施後

実施主体：稚内市

区分	被害の軽減、早期復旧・復興のための対策
対策内容	講習会等によるハザードマップ周知

市内小学校において、防災講話を実施した。

- ・災害が起こる前と起こった後の取組について講義を行い、また、避難所で使用する備蓄品を紹介し、避難所疑似体験を行った。

写真・図面 等

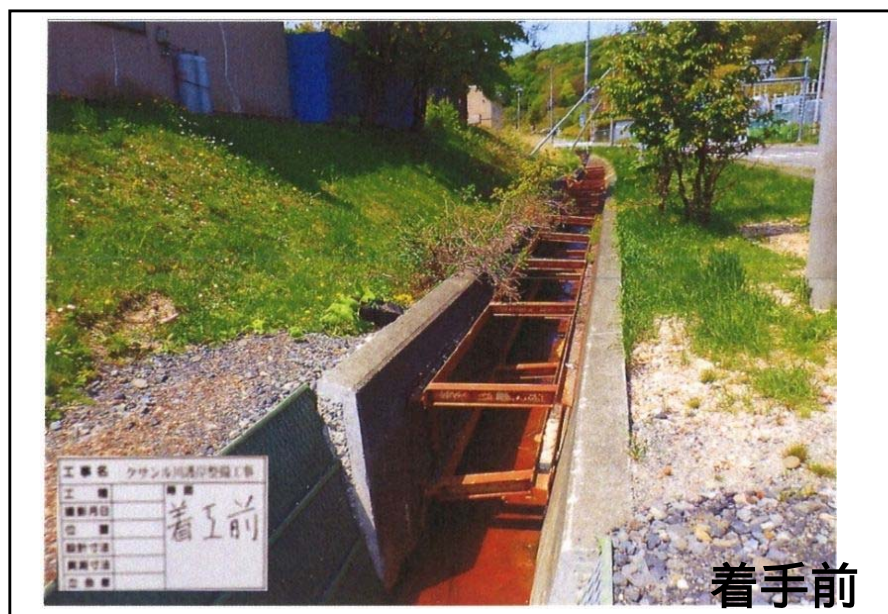


実施主体：稚内市

区分	氾濫をできるだけ防ぐ・減らすための対策
対策内容	護岸補修

護岸背後地の安全を高めるため、護岸補修を行った。
 ・現在の護岸を撤去し、新たな護岸を形成した。

写真・図面 等



水系名	礼文町	利尻町	稚内市	北海道開発局 稚内開発建設部 技術管理課 (オブザーバー)	北海道開発局 稚内開発建設部 公物管理課	北海道開発局 稚内開発建設部 農業開発課	国立研究開発法人 森林研究・整備機構 森林整備センター 北海道水産林整備事務所	林野庁 北海道森林管理局 宗谷森林管理署	北海道 宗谷総合振興局 稚内建設管理部	北海道 宗谷総合振興局 地域創生部 地域政策課	北海道 宗谷総合振興局 産業振興部 農村振興課	北海道 宗谷総合振興局 産業振興部 林務課
クサンル川			○(2枚)					○(1枚)	○(2枚)	○(-)		○(1枚)
河川名				クサンル川水系								
区分	対策内容	短期		中長期 令和6年度以降(2024年~)の取組内容	流域治水への効果	進捗状況 (進捗率など)						
		R3流域治水プロジェクトの記載内容(計画)	R3流域治水プロジェクトに対する R3~R5の取組内容(実績)									
氾濫をできるだけ 防ぐ・減らすための対策	市街地を洪水被害から守る洪水氾濫対策			(宗谷総合振興局建設管理部) クサンル川において国道橋の架替工事を実施(R4完)	(宗谷総合振興局建設管理部) クサンル川において市道橋6橋の架替工事を実施	(宗谷総合振興局建設管理部) 河口~国道橋まで完成断面による完	(宗谷総合振興局建設管理部) 計画区間1.05kmの内、0.5km整備済み					
	流域内の浸水被害を防止・軽減するためのダムにおける事前放流等の実施・体制構築											
	農地を浸水被害から守るための排水路整備											
	洪水氾濫対策(河道掘削、堤防整備等)	(宗谷総合振興局建設管理部) 河道掘削 (稚内市) ・クサンル川(準用区間)の護岸補修 ・施設老朽度調査の実施	(宗谷総合振興局建設管理部) 河道掘削 ⇒クサンル川総合流域防災工事で、JRから上流を暫定掘削により実施 ・護岸整備 ・橋梁の架替工事 (稚内市) 護岸補修	(宗谷総合振興局建設管理部) ・クサンル川において国道橋から上流の河道内掘削を実施 ・河道掘削 (稚内市) 護岸補修	(宗谷総合振興局建設管理部) ・河口~国道橋まで完成断面による完 ・河道掘削 (稚内市) 護岸背後地の安全性を高める	(宗谷総合振興局建設管理部) 計画区間1.05kmの内、0.5km整備済み (稚内市) 現在計画区間250mのうち、180mで整備済み						
	市街地等を土砂・洪水氾濫から守るための砂防関係施設の整備											
	土砂流入抑制・浸透機能向上整備(森林対策、農地保全)											
	森林の水源涵養機能維持・向上のための森林整備・保全対策	(宗谷総合振興局林務課) 治山施設等の整備 (宗谷森林管理署) 森林整備	(宗谷総合振興局林務課) 森林整備等により森林の浸透能の維持・向上を図る。 (宗谷森林管理署) 森林整備 下刈り等の森林整備を実施	(宗谷総合振興局林務課) 森林整備等による取組を予定 (宗谷森林管理署) 下刈り等の森林整備を実施	(宗谷総合振興局林務課) 森林の水源涵養機能向上のため (宗谷森林管理署) 森林の水源涵養機能の向上							
下水雨水管等の整備												
被害対象を 減少させるための対策	河川掘削土を活用した低地等の嵩上げ検討											
	まちづくりでの活用を視野にした浸水リスク情報の検討											
	災害時拠点施設等の浸水対策の促進	(宗谷総合振興局地域政策課) 避難場所および避難経路等の整備協議 (宗谷総合振興局建設管理部) 避難場所および避難経路等の整備協議										
被害の軽減、 早期復旧・復興のための対策	情報配信、防災無線等を活用した情報発信の強化⇒ 防災無線等を活用した迅速な避難行動のための情報配信	(宗谷総合振興局地域政策課) ・必要に応じて啓発資料を庁舎内に掲示 ・北海道防災ポータルによる情報提供 (宗谷総合振興局建設管理部) ・防災に関するHP等の充実 ・ホットラインに準じた連絡体制の活用による水位情報の伝達 ・ホットラインの活用による水位情報の伝達 (稚内市) ・広報誌、HP等による防災情報の提供 ・緊急告知防災ラジオの貸与 ・防災メールの登録促進	(宗谷総合振興局地域政策課) ・必要に応じて啓発資料を庁舎内に掲示 ・北海道防災ポータルによる情報提供 (宗谷総合振興局建設管理部) ホットラインの活用による水位情報の伝達⇒本部・事業課・稚内市役所に基準水位到達時にメールによる配信 (稚内市) 広報誌・HP等による防災情報の配信、緊急告知防災ラジオの活用、 防災メールの登録促進	(稚内市) 広報誌・HP等による防災情報の配信、緊急告知防災ラジオの活用、 防災メールの登録促進	(稚内市) 防災情報の配信や緊急告知防災ラジオにより、防災情報を周知し防 災力の向上を図る	(稚内市) 広報誌・HP等による防災情報の配信、緊急告知防災ラジオの貸出、 防災メールの登録促進						
	水防意識啓発											
	水位計や簡易型河川監視カメラ等による河川情報の提供	(宗谷総合振興局建設管理部) 水位計・監視カメラによる情報提供	(宗谷総合振興局建設管理部) 水位計・監視カメラによる情報提供⇒川の水位情報 危機管理型水位計(クサンル川)、簡易型河川監視カメラ(クサン ル川)									
	河川管理施設の早期復旧に備えた防災資材備蓄の検討・整備		(宗谷総合振興局地域政策課) 水防資機材の確保状況に関係機関へ情報提供。	(宗谷総合振興局地域政策課) 水防資機材の確保状況に関係機関へ情報提供。								
	防災教育の実施	(宗谷総合振興局地域政策課) 防災教育の実施	(宗谷総合振興局地域政策課) ・防災教育の実施 (稚内市) ・ハザードマップ等の利用促進 ・防災講話の実施 ・地域ごとの避難計画の作成支援	(宗谷総合振興局建設管理部) ・防災教育の実施 (稚内市) ・公表に向け高潮想定シミュレーション再現計算や高潮浸水想定区 域指定に向けた事前打ち合わせを行う。 (稚内市) ・ハザードマップ等の利用促進 ・防災講話の実施 ・地域ごとの避難計画の作成支援	(稚内市) 洪水時の危険箇所や避難場所を事前に把握し迅速な避難行動を促す	(稚内市) ・転入者へハザードマップを配付 ・防災講話を小学校で実施した。						
	講習会等によるハザードマップ周知および、マイタイムライン 普及促進、高潮浸水シミュレーションの実施・公表	(稚内市) ・町内会、自主防災組織等へ出前講座による啓発活動 ・防災教育の実施 ・ハザードマップ等の利用促進 ・防災講話の実施 ・地域ごとの避難計画の作成支援										
	要配慮者利用施設の避難確保計画作成の促進と避難の実効性の 確保	(宗谷総合振興局地域政策課) 市町村等から避難確保計画の作成及び促進等について要請があった 場合に支援 (稚内市) 要配慮者利用施設における避難確保計画の作成促進と避難の実効性 の確保	(宗谷総合振興局地域政策課) ・市町村から避難確保計画の作成及び促進等について要請があった 場合に支援 (稚内市) 要配慮者利用施設における避難確保計画の作成促進と避難の実効性 の確保	(宗谷総合振興局地域政策課) ・市町村から避難確保計画の作成及び促進等について要請があった 場合に支援 (稚内市) 要配慮者利用施設の避難確保計画の作成支援	(稚内市) 要配慮者利用施設の利用者等の避難の実効性を高める	(稚内市) 要配慮者利用施設の避難確保計画の作成を支援する						
はん濫水を早期に排水するための排水計画と訓練												
グリーンインフラ	生物の生息・生育環境保全											
	魅力ある水辺空間・賑わいの創出											
	地域住民等との連携・協働の河川管理											
	自然環境が有する多様な機能活用の取組み 魅力的な水辺空間のPR											