

北見幌別川水系 流域治水に関する各機関の取組

北見幌別川水系流域治水プロジェクトに基づく 令和 4 年度の流域治水の取組について

実施主体：宗谷総合振興局 稚内建設管理部

区分	氾濫をできるだけ防ぐ・減らすための対策
対策内容	洪水氾濫対策（河道掘削、堤防整備等）

洪水被害軽減のため、河道掘削・護岸整備を行った。
 ・歌登橋から見送橋間において、河道掘削、護岸を実施。

写真・図面 等



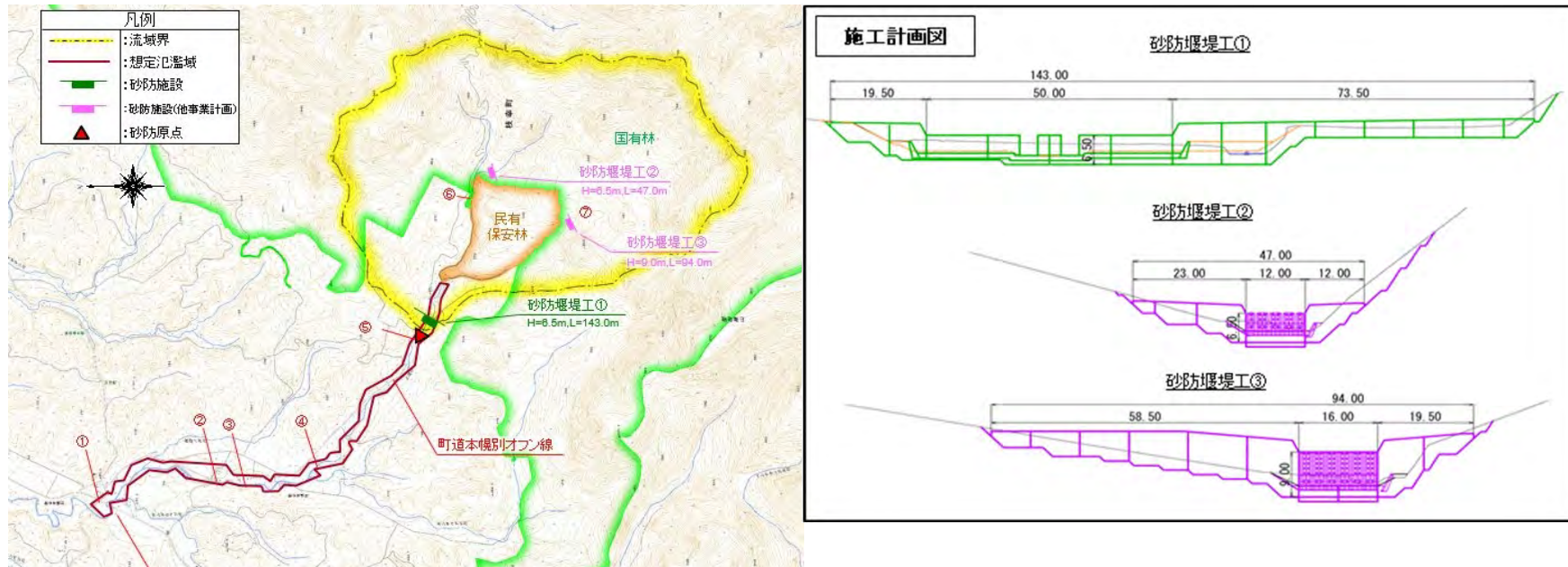
北見幌別川水系流域治水プロジェクトに基づく 令和4年度の流域治水の取組について

実施主体：宗谷総合振興局 稚内建設管理部

区分	氾濫をできるだけ防ぐ・減らすための対策
対策内容	市街地等を土砂・洪水氾濫から守るための砂防関係施設の整備

土砂流入抑制・浸透機能向上整備

- ・ 保全対象：人家2戸、道道130m【主要道道】、町道2570m、耕地35ha（採草地）、橋梁11基
- ・ 実施内容：砂防堰堤工1基



北見幌別川水系流域治水プロジェクトに基づく 令和4年度の流域治水の取組について

実施主体：宗谷総合振興局 稚内建設管理部

区分	被害の軽減、早期復旧・復興のための対策
対策内容	河川管理施設の早期復旧に備えた防災備蓄資材の検討・整備

洪水や地震などの災害時に円滑かつ効率的な水防活動や災害復旧活動を行うため、水防資機材の備蓄や、活動に必要なスペースの確保を目的とした水防拠点を整備するものである。

写真・図面 等



北見幌別川水系流域治水プロジェクトに基づく 令和5年度の流域治水の取組について

実施主体：宗谷総合振興局 稚内建設管理部

区分	被害の軽減、早期復旧・復興のための対策
対策内容	河川管理施設の早期復旧に備えた防災備蓄資材の検討・整備

洪水や地震などの災害時に円滑かつ効率的な水防活動や災害復旧活動を行うため、水防資機材の備蓄や、活動に必要なスペースの確保を目的とした水防拠点を整備するものである。
(令和5年度 完成)

写真・図面 等



北見幌別川水系流域治水プロジェクトに基づく 令和4年度の流域治水の取組について

実施主体：宗谷総合振興局 稚内建設管理部

区分	氾濫をできるだけ防ぐ・減らすための対策
対策内容	洪水氾濫対策（河道掘削、堤防整備等）

河道掘削の実施

- ・ 伐木：KP7/4～KP9/4, KP3/5～KP6/5, KP7/25～KP7/25

写真・図面 等



北見幌別川水系流域治水プロジェクトに基づく 令和4年度の流域治水の取組について

実施主体：宗谷総合振興局 稚内建設管理部

区分	氾濫をできるだけ防ぐ・減らすための対策
対策内容	洪水氾濫対策（河道掘削、堤防整備等）

河道掘削の実施

- ・ペンケナイ川：掘削：KP9/1～KP9/1
- ・ペンケナイ川：伐木：KP0/0～KP7/0, KP1/0～KP5/0, KP0/2～KP2/2
- ・オムロシュベツ川：伐木：KP2/3～KP2/3

写真・図面 等



北見幌別川水系流域治水プロジェクトに基づく 令和4年度の流域治水の取組について

実施主体：宗谷総合振興局 稚内建設管理部

区分	被害の軽減、早期復旧・復興のための対策
対策内容	情報配信、防災無線等を活用した情報発信の強化 防災無線等を活用した迅速な避難行動のための情報配信

ホットラインの活用による水位情報の伝達

- ・ 氾濫危険水位に達した時（北見幌別川、オムロシュベツ川）

写真・図面 等

・ 氾濫のおそれ、氾濫発生、切迫に関する情報伝達（ホットライン）の実施

ホットラインの実効性を高める取り組みとして、

- ・ **事前の情報共有**：電話等により的確に河川状況を伝えるよう危険箇所や河川特性の情報等を平常時より共有する。
- ・ **伝達者と受達者の信頼関係の構築**：それぞれのレベルにおいて直接面会し、コミュニケーションを積み重ね信頼関係を構築しておくことが望ましい。

ホットラインの定義

本ガイドラインで位置付ける河川管理者から市町村長等へのホットラインとは、市町村長が行う避難勧告等の発令の判断を支援するための情報提供の一環として、河川管理者から、必要に応じ河川の状況、水位変化、今後の見通し等を市町村長等へ直接電話等で伝える仕組みのことである。

(中小河川ホットライン活用ガイドライン※)
(平成29年2月：国土交通省水管理・国土保全局河川環境課)



位置図

北見幌別川水系流域治水プロジェクトに基づく 令和4年度の流域治水の取組について

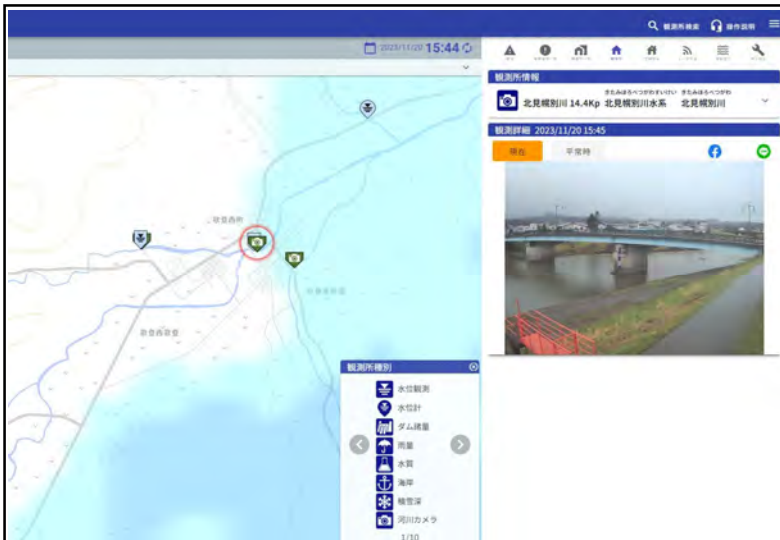
実施主体：宗谷総合振興局 稚内建設管理部

区分	被害の軽減、早期復旧・復興のための対策
対策内容	水位計や簡易型河川監視カメラ等による河川情報の提供

水位計・監視カメラによる情報提供

- ・水位計（北見幌別川）
- ・危機管理型水位計（パンケナイ川、ペンケナイ川）
- ・簡易型河川監視カメラ（14.4Kp、ペンケナイ川）

写真・図面 等



北見幌別川水系流域治水プロジェクトに基づく 令和4年度の流域治水の取組について

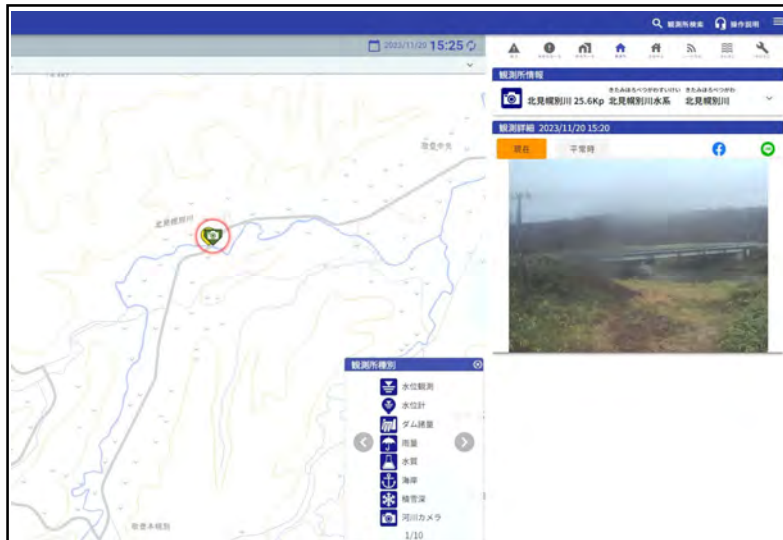
実施主体：宗谷総合振興局 稚内建設管理部

区分	被害の軽減、早期復旧・復興のための対策
対策内容	水位計や簡易型河川監視カメラ等による河川情報の提供

水位計・監視カメラによる情報提供

- ・水位計（オムロシュベツ川）
- ・危機管理型水位計（北見幌別川）
- ・簡易型河川監視カメラ（25.6Kp、オムロシュベツ川）

写真・図面 等



位置図

北見幌別川水系流域治水プロジェクトに基づく 令和4年度の流域治水の取組について

実施主体：枝幸町
(教育委員会 等)

区分	被害の軽減早期復旧・復興のための対策
対策内容	講習会等によるハザードマップ周知および、マイタイムライン普及促進

町内各小中学校及び高校で1日防災学校を実施し、被災時の避難について説明を行った。

- ・ 河川災害に限らず、被災時の避難所で使用する物資の説明や防災クイズ等
- ・ 稚内地方気象台等による講話等

写真・図面 等



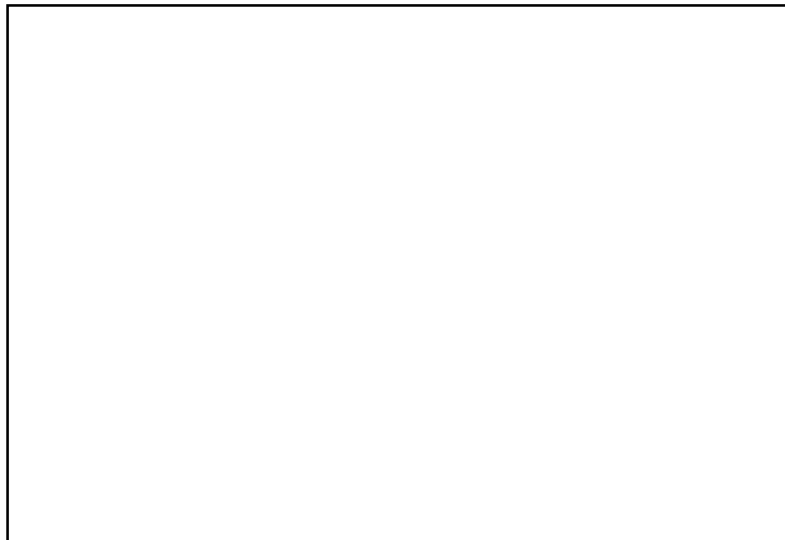
北見幌別川水系流域治水プロジェクトに基づく 令和4年度の流域治水の取組について

実施主体：枝幸町
 (総務課・情報課 等)

区分	被害の軽減早期復旧・復興のための対策
対策内容	情報配信、防災無線等を活用した情報発信の強化

各世帯に設置してある音声告知端末より、警報等他様々な防災情報を周知した。
 なお、普段は町からのお知らせ等を流し、身近な情報源として活用。

写真・図面 等



北見幌別川水系流域治水プロジェクトに基づく 令和4年度の流域治水の取組について

実施主体：森林整備センター

区分	氾濫をできるだけ防ぐ・減らすための対策
対策内容	森林の水源涵養機能維持・向上のための森林整備、保全対策

除間伐等の森林整備を計画的に実施
(写真は森林整備のイメージ)

写真・図面 等



着手前



実施後

北見幌別川水系流域治水プロジェクトに基づく 令和5年度の流域治水の取組について

実施主体：宗谷森林管理署

区分	氾濫をできるだけ防ぐ・減らすための対策
対策内容	森林の水源涵養機能維持・向上のための森林整備、保全対策

森林の持つ機能を発揮するための森林整備を行った。
 ・ 植林した苗木等の成長を妨げる雑草や灌木を刈り払う作業を実施。

写真・図面 等



北見幌別川水系流域治水プロジェクトに基づく 令和4年度の流域治水の取組について

実施主体：宗谷総合振興局 危機対策室

区分	被害の軽減、早期復旧・復興のための対策
対策内容	情報配信、防災無線等を活用した情報発信の強化⇒ 防災無線等を活用した迅速な避難行動のための情報配信

- ・北海道防災ポータルによる情報提供を行った

北見幌別川水系流域治水プロジェクトに基づく 令和 4 年度の流域治水の取組について

実施主体：宗谷総合振興局 危機対策室

区分	被害の軽減、早期復旧・復興のための対策
対策内容	水防意識啓発

- ・ 啓発資料を掲示した

水系名	枝幸町	—	—	北海道開発局 稚内開発建設部 技術管理課 (オブザーバー)	利尻富士町 建設課 (オブザーバー)	北海道開発局 稚内開発建設部 公物管理課	北海道開発局 稚内開発建設部 農業開発課	国立研究開発法人 森林研究・整備機構 森林整備センター 北海道水源林整備事務所	林野庁 北海道森林管理局 宗谷森林管理署	北海道 宗谷総合振興局 稚内建設管理部	北海道 宗谷総合振興局 地域創生部 危機対策室	北海道 宗谷総合振興局 産業振興部 農村振興課	北海道 宗谷総合振興局 産業振興部 林務課
北見幌別川	○(2枚)				—		—	○(1枚)	○(1枚)	○(9枚)	○(2枚)		△(-枚)
河川名				北見幌別川水系									
区分	対策内容	短期			中長期 令和7年度以降の取組内容	流域治水への効果	進捗状況 (短期の取組に対する進捗率)						
		R4流域治水プロジェクトの記載内容(計画)	R4流域治水プロジェクトに対する取組内容(実績)	R5～R6の取組内容(計画)									
氾濫をできるだけ防ぐ・減らすための対策	市街地を洪水被害から守る洪水氾濫対策 流域内の浸水被害を防止・軽減するためのダムにおける事前放流等の実施・体制構築												
	農地を浸水被害から守るための排水路整備												
	洪水氾濫対策(河道掘削、堤防整備等)	(宗谷総合振興局建設管理部) ・河道掘削 北見幌別川(伐木: KP7/4～KP9/4, KP3/5～KP6/5, KP7/25～KP7/25) ペンケナイ川(掘削: KP9/1～KP9/1, 伐木: KP0/0～KP7/0, KP1/0～KP5/0, KP0/2～KP2/2) 道単改修工事にて北見幌別川外で掘削工・伐木工を実施。 ・河道掘削・護岸 総合流域防災事業にて歌登市街地(歌登橋～見送橋)の河道掘削、護岸を実施 (枝幸町) 道の河道掘削(北見幌別川)との連携推進	(宗谷総合振興局建設管理部) ・河道掘削 北見幌別川(伐木: KP7/4～KP9/4, KP3/5～KP6/5, KP7/25～KP7/25) ペンケナイ川(掘削: KP9/1～KP9/1, 伐木: KP0/0～KP7/0, KP1/0～KP5/0, KP0/2～KP2/2) 道単改修工事にて北見幌別川外で掘削工・伐木工を実施。 ・河道掘削・護岸 総合流域防災事業にて歌登市街地(歌登橋～見送橋)の河道掘削、護岸を実施 (枝幸町) 道の河道掘削(北見幌別川)との連携推進	(宗谷総合振興局建設管理部) ・河道掘削 道単改修工事にて北見幌別川外で河道掘削を実施。 ・河道掘削・護岸 総合流域防災事業にて歌登市街地(見送橋～上幌別橋)の河道掘削、護岸を実施(R5事業完) (枝幸町) 道の河道掘削(北見幌別川)との連携推進	(宗谷総合振興局建設管理部) ・河道掘削 道単改修工事にて北見幌別川外で河道掘削を実施。 (枝幸町) 道の河道掘削(北見幌別川)との連携推進	(宗谷総合振興局建設管理部) 平成22年8月の洪水流量をカバーできる改修規模(1/15年確率)で計画	(宗谷総合振興局建設管理部) 計画区間3.5kmの内、2.8km整備済み						
	市街地等を土砂・洪水氾濫から守るための砂防関係施設の整備	(宗谷総合振興局建設管理部) 北見幌別川水系上流川通常砂防事業調査設計 (枝幸町) 道の補助砂防事業(上流川)との連携推進	(宗谷総合振興局建設管理部) 北見幌別川水系上流川通常砂防事業調査設計 (枝幸町) 道の補助砂防事業(上流川)との連携推進	(宗谷総合振興局建設管理部) 北見幌別川水系上流川通常砂防事業調査設計 (枝幸町) 道の補助砂防事業(上流川)との連携推進	(宗谷総合振興局建設管理部) 北見幌別川水系上流川通常砂防事業にて砂防堰堤1基を施工 (枝幸町) 道の補助砂防事業(上流川)との連携推進	(宗谷総合振興局建設管理部) 流域内には浸水崩壊や浸水による土砂や流木が多く堆積しており、今後の大雨などにより土砂が流出することを防止。	(宗谷総合振興局建設管理部) 令和6年度以降に本工事実施予定						
	土砂流入抑制・浸透機能向上整備(森林対策、農地保全)												
	森林の水源涵養機能維持・向上のための森林整備・保全対策	(宗谷総合振興局林務課) 森林整備等を実施(森林整備等により森林の浸透能の維持・向上を図る。) (宗谷森林管理署) 間伐・下刈り等の森林整備の実施(森林の持つ機能を発揮するための森林整備) (森林整備センター) 令和4年度は除間伐等の計画がないので、森林整備は未実施	(森林整備センター) 森林整備は未実施 (宗谷森林管理署) 間伐・下刈り等の森林整備の実施	(森林整備センター) 除間伐等の森林整備を実施予定 (宗谷森林管理署) 間伐・下刈り等の森林整備の実施	(宗谷総合振興局林務課) 森林整備等による取組を予定 (宗谷森林管理署) 間伐・下刈り等の森林整備の検討 (森林整備センター) 引き続き除間伐等の森林整備を計画的に実施	(宗谷総合振興局林務課) 森林の水源涵養機能向上のため (宗谷森林管理署) 森林の水源涵養機能の向上 (森林整備センター) 森林の水源涵養機能維持・向上							
下水雨水管等の整備													
被害対象を減少させるための対策	河川掘削土を活用した低地等の嵩上げ検討												
	まちづくりでの活用を視野にした浸水リスク情報の検討												
	災害時拠点施設等の浸水対策の促進												
宅地建物取引等に係る災害リスク情報の提供促進等	・宅地建物取引等に係る災害リスク情報の提供促進等	・宅地建物取引等に係る災害リスク情報の提供促進等	・宅地建物取引等に係る災害リスク情報の提供促進等	・宅地建物取引等に係る災害リスク情報の提供促進等	・宅地建物取引等に係る災害リスク情報の提供促進等	・水害リスクの防止・軽減等							
被害の軽減、早期復旧・復興のための対策	情報配信、防災無線等を活用した情報発信の強化⇒防災無線等を活用した迅速な避難行動のための情報配信	(宗谷総合振興局地域政策課) ・必要に応じて啓発資料を庁舎内に掲示 ・北海道防災ポータルによる情報提供 (宗谷総合振興局建設管理部) ホットラインの活用による水位情報の伝達 ⇒はん濫危険水位に達したとき (枝幸町) 各家庭に設置済みの音声告知端末より水害に限らず、災害時の緊急情報を発信	(宗谷総合振興局危機対策室) ・北海道防災ポータルによる情報提供を行った (宗谷総合振興局建設管理部) ・ホットラインの活用による水位情報の伝達 ⇒はん濫危険水位に達した時(北見幌別川・オムロシュベツ川) (枝幸町) ・各家庭に設置済みの音声告知端末より水害に限らず、災害時の緊急情報を発信 ・音声告知端末の更新検討・実施	(宗谷総合振興局危機対策室) ・引き続き、北海道防災ポータルによる情報提供を行う (宗谷総合振興局建設管理部) ・ホットラインの活用による水位情報の伝達 ⇒はん濫危険水位に達した時(北見幌別川・オムロシュベツ川) (枝幸町) ・各家庭に設置済みの音声告知端末より水害に限らず、災害時の緊急情報を発信 ・音声告知端末の更新検討・実施	(宗谷総合振興局危機対策室) ・北海道防災ポータルによる情報提供 (枝幸町) 各家庭に設置済みの音声告知端末より水害に限らず、災害時の緊急情報を発信	(枝幸町) 各情報の早期発信が可能であった							
	水防意識啓発		(宗谷総合振興局危機対策室) ・啓発資料を掲示した (宗谷総合振興局建設管理部) ・水位計・監視カメラによる情報提供⇒川の水位情報 水位計(北見幌別川・オムロシュベツ川) 危機管理型水位計(北見幌別川・バンケナイ川・ペンケナイ川) 簡易型河川監視カメラ(北見幌別川・オムロシュベツ川・ペンケナイ川)	(宗谷総合振興局危機対策室) ・引き続き、必要に応じて啓発資料を庁舎内に掲示する (宗谷総合振興局建設管理部) ・水位計・監視カメラによる情報提供⇒川の水位情報 水位計(北見幌別川・オムロシュベツ川) 危機管理型水位計(北見幌別川・バンケナイ川・ペンケナイ川) 簡易型河川監視カメラ(北見幌別川・オムロシュベツ川・ペンケナイ川)	(宗谷総合振興局危機対策室) ・必要に応じて啓発資料を庁舎内に掲示								
	水位計や簡易型河川監視カメラ等による河川情報の提供	(宗谷総合振興局建設管理部) 水位計・監視カメラによる情報提供⇒川の水位情報 水位計(北見幌別川・オムロシュベツ川) 危機管理型水位計(北見幌別川・バンケナイ川・ペンケナイ川) 簡易型河川監視カメラ(北見幌別川・オムロシュベツ川・ペンケナイ川)	(宗谷総合振興局建設管理部) 水位計・監視カメラによる情報提供⇒川の水位情報 水位計(北見幌別川・オムロシュベツ川) 危機管理型水位計(北見幌別川・バンケナイ川・ペンケナイ川) 簡易型河川監視カメラ(北見幌別川・オムロシュベツ川・ペンケナイ川)	(宗谷総合振興局建設管理部) 水位計・監視カメラによる情報提供⇒川の水位情報 水位計(北見幌別川・オムロシュベツ川) 危機管理型水位計(北見幌別川・バンケナイ川・ペンケナイ川) 簡易型河川監視カメラ(北見幌別川・オムロシュベツ川・ペンケナイ川)	(宗谷総合振興局建設管理部) 水位計・監視カメラによる情報提供⇒川の水位情報 水位計(北見幌別川・オムロシュベツ川) 危機管理型水位計(北見幌別川・バンケナイ川・ペンケナイ川) 簡易型河川監視カメラ(北見幌別川・オムロシュベツ川・ペンケナイ川)								

被害の軽減、 早期復旧・復興のための対策	河川管理施設の早期復旧に備えた防災資材備蓄の検討・整備	(宗谷総合振興局地域政策課) 水防資機材の確保状況を関係機関へ情報提供。 (宗谷総合振興局建設管理部) 北見機別川防災備蓄整備	(宗谷総合振興局危機対策室) 水防資機材確保状況の関係機関への照会及び情報提供を行った (宗谷総合振興局建設管理部) 北見機別川防災備蓄整備	(宗谷総合振興局危機対策室) 引き続き、水防資機材確保状況の関係機関への照会及び情報提供を行う (宗谷総合振興局建設管理部) ・北見機別川防災備蓄整備 ・フェンス、ブロック購入 R5事業完	(宗谷総合振興局危機対策室) 水防資機材確保状況の関係機関への照会及び情報提供 (宗谷総合振興局建設管理部) 北見機別川防災備蓄整備	(宗谷総合振興局建設管理部) 洪水や地震などの災害時に円滑かつ効率的な水防活動や災害復旧活動を行うため、水防資機材の備蓄や、活動に必要なスペースの確保を目的とした水防拠点を整備する。		
	講習会等によるハザードマップ周知および、マイタイムライン普及促進、高潮浸水シミュレーションの実施・公表	(宗谷総合振興局地域政策課) ・市町村からマイタイムライン作成普及について要請があった場合に支援 ・防災教育の実施 (枝幸町) ・地域の小・中学校及び高校での1日防災学校の実施 ・北見機別川水系の洪水浸水想定区域指定に伴う区域図のホームページでの公表	(宗谷総合振興局危機対策室) 1日防災学校の実施支援を行った (枝幸町) ・地域の小・中学校及び高校での1日防災学校の実施 ・北見機別川水系の洪水浸水想定区域指定に伴う区域図のホームページでの公表	(宗谷総合振興局危機対策室) ・引き続き、市町村からマイタイムライン作成普及について要請があった場合に支援を行う ・引き続き、防災教育を実施していく (枝幸町) ・地域の小・中学校及び高校での1日防災学校の実施 ・北見機別川水系の洪水浸水想定区域指定に伴う区域図のホームページでの公表	(宗谷総合振興局危機対策室) ・市町村からマイタイムライン作成普及について要請があった場合に支援 ・防災教育の実施 (宗谷総合振興局建設管理部) ・公表に向け高潮想定シミュレーション再現計算や高潮浸水想定区域指定に向けた事前打ち合わせを行う。 (枝幸町) ・防災タイムラインの作成 ・マイ・タイムラインの作成普及 洪水想定区域の周知及び水害ハザードマップの更新検討		(枝幸町) 小・中学生の防災意識の向上に貢献した	
	要配慮者利用施設の避難確保計画作成の促進と避難の実効性の確保	(宗谷総合振興局地域政策課) ・市町村から避難確保計画の作成及び促進等について要請があった場合に支援	(宗谷総合振興局危機対策室) 関係情報の提供及び助言を行った	(宗谷総合振興局危機対策室) 引き続き、市町村から避難確保計画の作成及び促進等について要請があった場合に支援を行っていく	(宗谷総合振興局危機対策室) 市町村から避難確保計画の作成及び促進等について要請があった場合に支援			
	はん濫水を早期に排水するための排水計画と訓練							
グリーンインフラ	生物の生息・生育環境保全	(枝幸町) ・枝幸高校性とオホーツクミュージアム枝幸の共同で環境学習（ウチダザリガニの生態について）を実施 ・オホーツクミュージアム枝幸と枝幸町文化財保護委員とでタンチョウの繁殖調査を実施						
	魅力ある水辺空間・賑わいの創出							
	地域住民等との連携・協働の河川管理							
	自然環境が有する多様な機能活用の取組み							
	魅力的な水辺空間のPR							